

## Mahlzeitenbezüger zu Gast im Chlösterli

Vor zwei Jahren feierte das Chlösterli das 50-Jahr Jubiläum. In diesem Zusammenhang wurden auch die Bezügerinnen und Bezüger vom Mahlzeitendienst für ein feines Essen ins Chlösterli eingeladen. Für einmal wurde nicht wie gewohnt zu Hause gegessen, sondern unsere freiwilligen Fahrer chauffierten die Bezügerinnen und Bezüger ins Chlösterli. Es entstand eine grosse Tafelrunde für Personen die gewöhnlich alleine am



Tisch sitzen. In der Gemeinschaft konnte mit den Fahrern und den involvierten Personen vom Chlösterli gegessen und Zeit verbracht werden. Schon bald kam die Frage auf, ob dieser schöne Anlass wiederholt wird.

Am 24. Oktober 2019 durften wir nun bereits zum 3. Mal die Bezügerinnen und Bezüger vom Mahlzeitendienst zusammen mit den freiwilligen Fahrern bei uns begrüssen. Das Essen war, wie in den letzten 2 Jahren, geprägt durch die Mischung der verschiedenen Teilnehmenden - den Bezügerinnen und Bezü-



ger, den Fahrerinnen und Fahrer, den Mitarbeitenden vom Chlösterli und einem Vertreter der Gemeinde Unterägeri. Die Bezügerinnen und Bezüger lernten Personen kennen, die sie sonst nur vom Telefon kannten und für die Mitarbeitenden bekamen die Kunden nun ein Gesicht. Die Fahrer hatten einfach auch mal mehr Zeit, als wenn sie die Mahlzeiten verteilen. Unsere Fahrer sind ein sehr wichtiger Bestandteil des



Mahlzeitendienstes und nehmen sich wenn möglich Zeit für die Kunden. Wenn es die Zeit erlaubt, erfüllen sie sogar kleine Sonderwünsche. Zum Beispiel bringen sie auf Wunsch die Post ins Haus, hören bei kleinen Sorgen zu oder haben einen Lösungsvorschlag auf ein anvertrautes Problem.

Das vom Küchenteam kreierte Menü war ein Erlebnis für Auge und Gaumen. Es wurden Speisen ausgewählt, die nicht mit der gewohnten Box geliefert und mit dem einfachen Regeneriersystem erwärmt werden können. So wurde der Anlass nicht nur in einer anderen Umgebung und Gemeinschaft sondern auch kulinarisch sehr genossen.

Ein herzliches Dankeschön dem ganzen Mahlzeitendienst-Team!

## Erster Ausflug mit neuem Bus

Am 23. Oktober konnten wir unser neues Fahrzeug übernehmen. Nachdem die alte Beschriftung entfernt worden war, wurde der Bus mit unserem Logo versehen.



Bereits am 25. Oktober ging es auf den ersten Ausflug. Auf der steilen Strasse zum Wildspitz, wurde der Bus erstmals auf die Probe gestellt. Die Rückmeldung des Chauffeurs war sehr positiv. Wir freuen uns, dass dieses Fahrzeug eine gute Ergänzung zu den anderen Bussen ist. Primär werden wir nicht mehr Ausflüge planen sondern gezielt die Teilnehmerzahl erhöhen. Konnten bis anhin 18 Bewohnende an einem Ausflug teilnehmen, werden zukünftig 26 Bewohnende die Möglichkeit haben. Von diesen 26 Teilnehmern können 5 Personen im Rollstuhl diese Aktivitäten geniessen.

Wir hoffen auf viele unfallfreie Kilometer und schöne Erlebnisse auf den Ausflügen.

## Private Einzeltransporte

In letzter Zeit kommen immer mehr Anfragen betreffend Individualtransporte auf. Durch die Anschaffung des zusätzlichen Fahrzeuges wird diese Frage noch unterstützt. Wir möchten an dieser Stelle kurz die Handhabung darstellen.

Im Grundsatz gibt es genügend Anbieter wie Tixi, Rotkreuzfahrtdienst oder auch Taxiunternehmen, welche Transporte, auch mit Rollstühlen, übernehmen. Das Chlösterli will diese Unternehmen nicht konkurrieren. Der zweite Punkt ist, dass in der Taxordnung steht, dass bei Dienstleitungen, welche nicht in der Tarifliste aufgeführt sind, der

Grundsatz der Vollkostendeckung gilt. Da wir einerseits Mitarbeitende

von einem Arbeitsprozess abziehen müssen und andererseits immer eine zusätzliche Begleitperson der Pflege bei solchen Fahrten dabei sein muss, wird unser Tarif höher als bei anderen Anbietern. Der Tarif beträgt pro angefangene 15 Minuten CHF 20.-- sowie CHF 1.-- pro Kilometer und beinhaltet Fahrer und Begleitperson. Der Zeit und Kilometeransatz gilt ab Chlösterli und dauert bis zum Zeitpunkt, wo das Fahrzeug wieder im Chlösterli ist. Aus diesem Grund übernimmt das Chlösterli nur in absoluten Notfällen Einzeltransporte, mit der entsprechenden Verrechnung der Tarife. Wir empfehlen daher die Dienste der verschiedenen Anbieter, vor allem von TIXI, welche zu günstigsten Konditionen Transporte anbieten kann.

Schweizerisches Rotes Kreuz  
Kantonverband Zug  
Fahrdienst | Schweizerisches Rotes Kreuz Zug



Grundsatz der Vollkostendeckung gilt. Da wir einerseits Mitarbeitende



## Pensionierung



Frau Ursula Walder war vom 15. Juli 2015 bis 31. Juli 2017 im Chlöstlerli als Teamleiterin in den Gruppen tätig. Danach hat sie sich entschlossen, etwas kürzer zu treten und hat ab 1. August 2017 in einem

kleinen Pensum die Kontrollfunktion für die Medikamente übernommen.

Wir danken Frau Walder ganz herzlich für die langjährige Zusammenarbeit. Mit ihrer umsichtigen, vertrauensvollen Art und grossen Fachkompetenz war sie eine wertvolle Unterstützung für die Bewohnenden sowie auch für die Mitarbeitenden. Frau Walder geht nun per 30. November 2019 in Pension. Für den neuen Lebensabschnitt wünschen wir ihr von Herzen alles Gute und viele freudige Momente.

## Racletteplausch



Im November findet auf jedem Stock ein Racletteplausch statt. Das heisst, das Raclette wird am entsprechenden Mittag ab 11.30 Uhr im betreuten Bereich selber zubereitet. Die Teilnahme ist freiwillig und diejenigen, die kein Raclette essen möchten, nehmen das Mittagessen wie gewohnt ein.

<b>04. November</b>	<b>1. Stock</b>
<b>11. November</b>	<b>Parterre</b>
<b>12. November</b>	<b>3. Stock</b>
<b>18. November</b>	<b>2. Stock</b>
<b>25. November</b>	<b>Wwd / WG</b>

Anmeldungen nehmen die Abteilungen gerne entgegen.



Die Fotos, die kürzlich bei jedem Abteilungs- a u s f l u g entstanden sind, werden während dem Essen auf einem Bildschirm abgespielt.

## Zahnpflege im Chlöstlerli

Liebe Chlöstlerli Bewohnende

Gerne stelle ich mich und meine Praxis kurz vor. Mein Name ist Marc Vogel und ich bin in Oberägeri aufgewachsen. Das Zahnmedizinstudium habe ich in Zürich im Jahr 2002 abgeschlossen. Danach habe ich in Privatpraxen und an der Universität Zürich gearbeitet. Vor 10 Jahren habe ich meine eigene Zahnarztpraxis in Unterägeri eröffnet.

Ich gehe davon aus, dass die Mobilität von einigen Bewohnenden eingeschränkt ist. Darum kommen wir zu Ihnen. Es geht um die normale Zahnreinigung durch eine Dentalhygienikerin. Falls noch kleine sonstige Arbeiten anfallen, die sich vor Ort machen lassen, komme ich auch zum Einsatz. Wir hoffen, Ihnen damit einen Dienst zu erweisen.

Dr. Vogel

Damit wir wissen, ob ein solches Angebot bei uns gewünscht wird, sind wir froh um eine Rückmeldung im Sekretariat, auch wenn eine Behandlung nicht unmittelbar nötig ist. Herzlichen Dank!

## Personelle Mutationen

### Eintritt:

**Frau Marianne Leimio**  
Pflegefachfrau

Wir wünschen ihr einen guten Start und freuen uns auf die Zusammenarbeit.

### Pensionierung:

**Frau Ursula Walder**



## -lich willkommen

Wir begrüssen als neuen Bewohner im Chlösterli

**Herr Josef Müller**

Wir wünschen ihm einen schönen Aufenthalt und freuen uns auf die gemeinsame Zeit.

## Wir gratulieren

im November herzlich zum Geburtstag



6. November:

**Herr René Nussbaumer**  
**Herr Anton Schüpfer**

9. November:

**Frau Marie-Louise Hausheer**

11. November:

**Frau Monika Struck**

12. November:

**Frau Elsi Iten**

15. November:

**Herr Remo Nussbaumer**

21. November:

**Frau Angela Iten**

22. November:

**Herr Hans Zürcher**

27. November:

**Herr Otto Felix**



Wir wünschen den Jubilarinnen und Jubilaren ein schönes Fest und viel Glück im neuen Lebensjahr.

 *sich wohlfühlen!*  
**Chlösterli**

## Chlösterlitreff 2019

mit Metzgete

Sonntag,

1. Dezember 2019

9.45 Uhr Ökumenischer Gottesdienst  
musikalisch umrahmt mit dem  
Jodlerclub Ägerital

11.15 Uhr Musikalische Unterhaltung  
mit der Kapelle Urs Brühlmann

11.30 Uhr Reichhaltiges Metzgete-Bufferet

Anmeldung nimmt das  
Sekretariat gerne entgegen.  
Tel. 041 / 754 66 00

Preise:

Erwachsene

Kinder 7-14 Jahre

Kinder bis 6 Jahre

Fr. 30.00

Fr. 15.00

gratis

## Podologie

Bis anhin war die Podologin jeweils am Montag- und Freitagnachmittag im Haus. Da es am Freitag oftmals Terminkollisionen mit den Ausflügen gab, versuchen wir die Termine für die Podologie ausschliesslich auf den Montagnachmittag zu nehmen. Diese Versuchsphase dauert bis Ende Jahr.

# Monatsagenda

ohne  
wöchentliche Aktivitäten

**Freitag, 1. November**  
**katholischer Gottesdienst**  
10.15 Uhr in der Kapelle

**Montag, 4. November**  
**Racletteplausch 1. Stock**  
11.30 Uhr auf Abteilung

**Sonniges Alter „Komm sing mit“**  
15.00 Uhr im Mehrzwecksaal

**Lotto**  
18.15 Uhr im Mehrzwecksaal

**Dienstag, 5. November**  
**Muulörgele und singen**  
14.00 Uhr im Aktivitätenraum

**Mittwoch, 6. November**  
**Spiespass mit Wii**  
ab 12.45 Uhr in Gruppen  
in der Nellystube

**Donnerstag, 7. November**  
**Begegnungsnachmittag  
mit der Frauengemeinschaft  
Unterägeri**  
14.00 Uhr in der Cafeteria

**Lismi Atelier**  
14.30 Uhr im Aktivitätenraum

**Freitag, 8. November**  
**reformierter Gottesdienst**  
10.15 Uhr in der Kapelle

**Ausflug**  
**Fondueplausch vom Altersrat**  
11.15 Uhr Treffpunkt Eingang

**Sonntag, 10. November**  
**Musikantentreff, Stubetä**  
13.30 – 18.00 Uhr  
in der Cafeteria und Mehrzwecksaal

**Montag, 11. November**  
**Racletteplausch Parterre**  
11.30 Uhr auf Abteilung

**Montag, 11. November**  
**Kino „Die Schweizermacher“**  
18.15 Uhr im Mehrzwecksaal



**Dienstag, 12. November**  
**Racletteplausch 3. Stock**  
11.30 Uhr auf Abteilung

**Schwimmen im Ländli**  
13.15 Uhr Treffpunkt Eingang

**Adventsdeko fürs Chlösterli**  
14.00 Uhr im Aktivitätenraum

**Mittwoch, 13. November**  
**„Ins Gespräch kommen“  
mit Margrit Küng**  
10.15 Uhr in der Nellystube

**Spiespass mit Wii**  
ab 12.45 Uhr in Gruppen  
in der Nellystube

**Donnerstag, 14. November**  
**Maria Widmer liest:  
„Das volle Leben“**  
14.30 Uhr in der Nellystube

**Freitag, 15. November**  
**Tagesausflug ins  
Kloster Fischingen**  
09.15 Uhr Treffpunkt Eingang





**Freitag, 15. November**  
**katholischer Gottesdienst**  
10.15 Uhr in der Kapelle

**Montag, 18. November**  
**Racletteplausch 2. Stock**  
11.30 Uhr auf Abteilung

**Montagsmaler**  
18.15 Uhr im Mehrzwecksaal

**Dienstag, 19. November**  
**Kochen für Bewohnende**  
09.00 Uhr im Aktivitätsraum

**Geburtstagsessen der November-  
Jubilarinnen und Jubilare**  
11.30 Uhr Treffpunkt Eingang

**Mittwoch, 20. November**  
**Bier brauen**  
09.00 Uhr im Aktivitätsraum

**Spielspass mit Wii**  
ab 12.45 Uhr in Gruppen  
in der Nellystube

**Donnerstag, 21. November**  
**Flicken**  
14.00 Uhr im Aktivitätsraum

**Gedichtenachmittag**  
14.30 Uhr im Mehrzwecksaal

**Freitag, 22. November**  
**katholischer Gottesdienst**  
10.15 Uhr in der Kapelle

**Ausflug Einsiedeln**  
13.15 Uhr Treffpunkt Eingang



**Montag, 25. November**  
**Racletteplausch Wwd & WG**  
11.30 Uhr auf Abteilung

**Wer wird Millionär?**  
18.15 Uhr im Mehrzwecksaal

**Dienstag, 26. November**  
**Schwimmen im Ländli**  
13.15 Uhr Treffpunkt Eingang

**Adventsdeko fürs Zimmer**  
14.00 Uhr im Aktivitätsraum

**Mittwoch, 27. November**  
**„Ins Gespräch kommen“  
mit Inge Rother**  
10.00 Uhr in der Nellystube

**Seniorenhöck**  
**Samichlaus mit Schmutzli**  
13.30 Uhr Treffpunkt Eingang

**Donnerstag, 28. November**  
**Malen**  
14.30 Uhr im Aktivitätsraum

**Freitag, 29. November**  
**katholischer Gottesdienst**  
10.15 Uhr in der Kapelle

**Theater Oberägeri**  
**„s'gfrornig Härz“**  
19.00 Uhr Treffpunkt Eingang



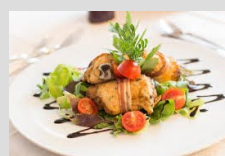
**Öffentlich**



**Anmeldung im Sekretariat**

## **Geburtstagsessen**

Wir freuen uns, die November-  
Jubilarinnen und Jubilare am



**Dienstag, 19. November**

zum gemeinsamen  
Essen einzuladen.  
11.30 Uhr ist Abfahrt